

口前叶具凹裂, 2对眼变大、具白色晶体。前4对疣足背须细长, 其中以第4对最长(图54 A—B)。变形疣足始于第16对刚节, 背须光滑, 腹刚叶叶片状、基部不膨大(图54 C), 具游泳刚毛(图54 D)。

Fauvel (1939) 曾在越南南部采到躯干部分为3区的雄异沙蚕体。

本种曾译名为奇异角沙蚕。

地理分布 为环热带种。分布于南海; 太平洋, 印度洋和大西洋。

12. 突齿沙蚕属 *Leonnates* Kinberg, 1866

Leonnates Kinberg, 1866.

Type species *Leonnates indicus* Kinberg, 1866

口前叶具2触手和2触角。围口节具触须4对。吻口环具软乳突(偶见颚齿), 颚环具基部较软、前部较硬的角皮化颚齿(sclerotized paragnaths)(偶见软乳突)。除前2对疣足单叶型外, 余为具3个背舌叶(含背刚叶)的双叶型。背刚毛复型等齿刺状和镰刀形, 腹刚毛复型等齿、异齿刺状和镰刀形, 镰刀形刚毛的端片具粗锯齿。

本属已计14种和1变种(Qiu和Qian, 2000), 均分布于热带和亚热带海域。我国报道3种。

种检索表

1. 口前叶前缘具纵裂; 背须短于上背舌叶 光突齿沙蚕 *L. persica*
 前叶前缘不具纵裂; 背须长于或等长于上背舌叶 2
2. 复型镰刀形刚毛端片末端钝圆 粗突齿沙蚕 *L. decipiens*
 复型镰刀形刚毛端片末端尖 突齿沙蚕 *L. indicus*

(23) 粗突齿沙蚕 *Leonnates decipiens* Fauvel, 1929 (图55)

Leonnates decipiens Fauvel, 1929: 180; Fauvel, 1953: 171; fig. 87a—g; Day, 1967: 330, fig. 14.11n—s; Hartmen, 1974: 618; Wu et al., 1981: 65—67, fig. 37a—j; Yang et Sun, 1988: 34—35, fig. 6d—f; Qiu et Qian, 2000: 1123—1127, fig. 6a—d.

标本采集地 广东徐闻, 广西企沙和白龙尾。潮间带至潮下带40 m, 泥砂或褐色黏泥质底, 常密集于有淡水注入的河口区。同栖的多毛类有: 拟特须虫 *Paralacydonia paradoxa* Fauvel、背褶沙蚕 *Tambalagamia fauveli* Pillai、日单指虫 *Cossura dayi* Hartman 和毛鳃虫 *Trichobranthus glacialis* Malmgren 等。

形态特征 不完整大标本, 体长25 mm, 体宽(含疣足)2 mm, 具70个刚节。

口前叶五边形、前缘中央无纵裂, 2对黑色圆眼呈倒梯形排列。围口节触须4对,

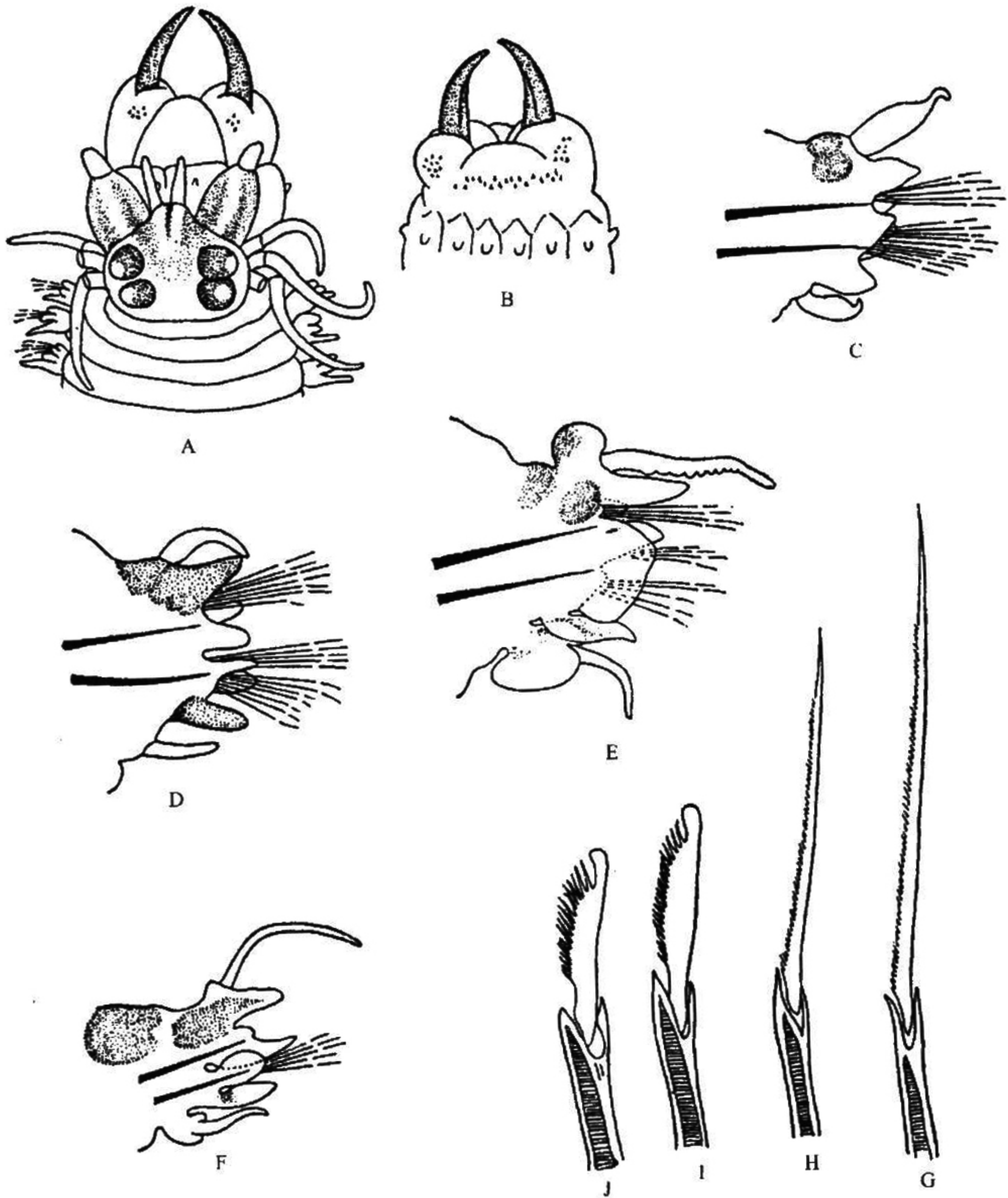


图 55 粗突齿沙蚕 *Leonnates decipiens* Fauvel, 1929

A. 体前端背面观 (吻翻出); B. 吻腹面观; C. 第 5 对疣足后面观; D. 第 15 对疣足后面观; E. 第 40 对疣足后面观; F. 第 79 对疣足后面观; G. 复型等齿刺状刚毛; H. 复型异齿刺状刚毛; I. 复型异齿镰刀型刚毛; J. 复型等齿镰刀形刚毛。

最长者后伸可达第 4—5 刚节。大颚光滑、透明棕色 (图 55 A)。

吻口环具软乳突, 颚环具颚齿。颚齿和乳突的数目和排列如下: I 区无, II 区 5—6 个颚齿排成 2 斜排, III 区 18—22 个颚齿排成 2 横排, IV 区 8—12 个颚齿排成 2—3 个

斜排, V区无, VI区具1个乳突, VII、VIII区7—8个乳突呈一横排。吻端大颚平滑无侧齿(图55 B)。

除前2对疣足单叶型外,余皆为双叶型。体前部双叶型疣足,背足叶具3个背舌叶(含小的背刚叶),腹足叶具前后刚叶和腹舌叶,须状背须长于背舌叶(图55 D)。体中部疣足的背刚叶变小为突起状。

背刚毛均为复型等齿刺状(图55 G)。腹足刺上方的腹刚毛为复型等齿刺状,下方的为复型异齿刺状(图55 H)和等齿或异齿镰刀形。复型镰刀形刚毛的端片末端钝圆,侧面具粗长的锯齿(图55 I—J)。

异沙蚕体 6月在广东徐闻采到性成熟的雄性异沙蚕体。体长29 mm,体宽(含疣足)3 mm,具83个刚节。口前叶、触角、体前部背面及疣足叶具黄褐色色斑。大颚棕色透明。

眼变大具晶体。躯干部可分为2区:体前区1—23刚节,除前7对背须和前5对腹须变粗外,其他部分与正常个体近同。变形区自23刚节至体后,背腹须基部膨大,60刚节前的背须具9—10个乳突,腹刚叶宽大为叶片状(图55 E),第60刚节后的疣足变小(图55 F),均未见桨状刚毛,惟其刚毛数较正常体区者大大减少。肛节无肛须,肛门周围具2排圆形乳突。

地理分布 属热带种。分布于南海;印度洋(阿拉伯海、马纳尔湾),苏伊士运河,西非塞内加尔。

(24) 突齿沙蚕 *Leonnates indicus* Kinberg, 1866 (图56)

Leonnates indicus Kinberg, 1866: 168; Qiu et Qian, 2000: 1113—1120, figs. 1—3.

Leonnates jousseumei Fauvel, 1953: 169—170, fig. 86d—f; Chlebovitsch, 1963: 51—52, pl. II d—e; Day, 1967: 330—331; Rullier, 1972: 78; Hartman, 1974: 618; Wu et al., 1981: 67—68, fig. 38a—j; Yang et Sun, 1988: 35—36, fig. 6k—m.

标本采集地 广东大亚湾,海南陵水、新村,南海北部湾(水深29 m)。在海南新村的黎安,同栖的动物有海绵、石珊瑚和红角沙蚕 *Ceratonereis erythraeensis* Fauvel 等。

形态特征 大标本体长达96 mm,体宽(含疣足)10 mm,具102个刚节。一般体长45 mm,体宽(含疣足)5 mm,具68刚节。

口前叶、触角具褐色斑。各体节背面具深褐色横带,尤以疣足背叶最显著。

口前叶前缘中央无纵裂,2对眼排列成矩形,触角椭球形、端节小。围口节触须4对,最长者后伸可达第4刚节。

吻口环具软乳突,颚环具颚齿,在各区排列如下: I区无, II区6—9个颚齿排成一斜排, III区6—11个颚齿排成一横排, IV区13—16个颚齿排成2个斜排, V区无, VI区具1堆10—20个乳突, VII、VIII区具2—4排乳突。吻端大颚具4—5个侧齿(图56